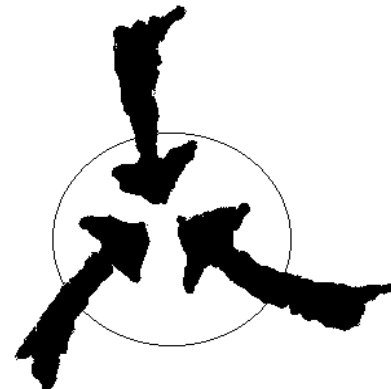


# Gizaberrri



D.L. BI-223-97

Octubre 2002 Nº 22. Zk 2002.ko Urria

## Editorial

Denontzako une latzak direla esan beharrea gaude. Gizarte ekintza arloan lan egiten dugunoi adoregabeen erorarazten diguten nahaste uneak bizi ditugu.

Hala ere, ez dugu etsipenean murgildu nahi ezta kexatzeari ekitea besterik egin gabe. Hainbat arlotan ilusioz lan egiten jarraitzen duen jendea kontutan hartu behar dugu.

Hainbat esparru dago lanean aritzeko, besteak beste gure Elkarteak da prozesu garrantzizua aurrera eramane behar duena eta ilusioz eta kemenez parte hartzeko prest dauden lagunak behar dituena.

Boletín honetan bazkide berriak egiteko kanpainari buruzko informazioa jasoko duzue, zuen laguntza beharrea gaudelako. Eta helburu hori lortzeko GIZABERRIko bazkide guztien kolaborazioa jasoko dugulakoan gaude

Corren tiempos difíciles para todos/as. Tiempos de confusión y sufrimiento que a las gentes que trabajamos en la acción social nos conducen, en ocasiones, al desánimo y a la desilusión.

Pero nos resistimos a dejarnos llevar por el pesimismo y nos resistimos mucho más a instalarnos en la queja, por eso, es necesario que nos fijemos en la cantidad de gente que sigue trabajando, con entusiasmo incluso, en los distintos frentes.

Porque frentes donde aportar y trabajar hay muchos, uno de ellos es nuestra Asociación que ahora está viviendo un proceso importante donde se requiere de la participación de más personas dispuestas a trabajar con entusiasmo e ilusión.

Por eso en breve, y como ya os informamos en páginas interiores, recibiréis noticias nuestras porque necesitaremos vuestra ayuda y estamos seguros/as que en este proceso de nuevas afiliaciones contamos con la colaboración de todos/as los/las socios/as de GIZABERRI

## Sumario

Editorial	1
En qué estamos trabajando	2
Por qué estamos en Gizaberrri y por qué queremos el Colegio de Educadores Sociales de Formación en Familia para Educadores Sociales	3 y 4
HEZILAN. Programa de Educación de Familia en Vitoria-Gasteiz.	5 y 6
ASC en Euskadi. Unas líneas contra el desánimo en los 10 últimos años	7 y 8
Entidades	9-11
Ficha Inscripción en GIZABERRI	12
<b>Jornadas de GIZABERRI en IBAETA</b>	13 y 14
Cursos, Jornadas, Oposiciones y Bibliografía	15
	16

## Edita

GIZABERRI-Asociación Profesional de Educadores Sociales de Euskadi.  
C/Pelota, 10. 48005-Bilbao  
Tel/Fax. 94.416.03.97  
e-mail: gizaberrri@euskalnet.net  
Web: www.euskalnet.net/gizaberrri  
**Comité de Redacción:**  
Gotzone Garate, Ines Pico, Mikel Arana

## *En qué estamos trabajando*

### **MARCHA DEL PROCESO DE COLEGIO EN EUSKADI**

Seguimos adelante con el Colegio !

Como os habíamos comunicado anteriormente, en esta misma página del número anterior, alguna dificultad expresada por los técnicos del Dpto de Justicia nos obligó a plantear el tema de la tramitación del Colegio directamente con el Consejero de Justicia, Trabajo y Seguridad Social, solucionándose satisfactoriamente y permitiendo que el proceso continúe.

Agradecemos la disposición del propio Consejero de Justicia, Trabajo y Seguridad Social, Joseba Azkarraga, así como el apoyo realizado en todo momento por la Consejería de Vivienda y Bienestar Social. Reconocemos expresamente por otro lado la labor de la Delegación de Gipuzkoa de GIZABERRI que ha facilitado y acelerado el contacto con el Departamento.

Actualmente, y de acuerdo con el proceso de tramitación de la solicitud que hizo Gizaberrri, nos encontramos en la etapa de Consultas, en la que expertos jurídicos independientes, analizan la propuesta realizada por Gizaberrri y los informes correspondientes del Dpto de Justicia del Gobierno Vasco. Es la etapa previa a la aprobación del Anteproyecto por el Gobierno Vasco y su paso posterior al Parlamento.

Confiamos en que las próximas etapas sean más rápidas, y poder contar con la Ley de Colegio lo antes posible. Nos espera por tanto una etapa importante en que solicitaremos la colaboración de todos y todas.

En los próximos meses desarrollaremos una campaña informativa sobre el Colegio. Nos pondremos en contacto con profesionales y estudiantes interesados/as para exponer nuestros motivos y la situación del proceso. En las páginas siguientes exponemos las razones del interés de tener una organización profesional de educadores y educadoras sociales y que constituye la base de nuestra propuesta. Y os invitaremos también, a participar en el proyecto afiliandoos en Gizaberrri. Para aquellos que estén interesados en hacerlo desde ahora, incluimos una ficha de inscripción en las paginas 13 y 14.

Os informamos también que recientemente se acaba de aprobar la Ley del Colegio de Educadoras y Educadores Sociales de las Islas Baleares por el Parlamento balear. Enviamos nuestra felicitación y los mejores deseos para este nuevo Colegio.

## **POR QUE ESTAMOS EN GIZABERRI Y POR QUE QUEREMOS EL COLEGIO DE EDUCADORES Y EDUCADORAS SOCIALES DE EUSKADI.**

Entendemos que el colectivo de profesionales de la educación social necesita una organización profesional que nos represente, por esta razón argumentamos más abajo por qué estamos en GIZABERRI y por qué proponemos el desarrollo de un Colegio profesional para nuestro colectivo

Durante este último trimestre del 2002 queremos iniciar una campaña de información en relación al Colegio. Intentaremos ponernos en contacto con el mayor número posible de profesionales de la educación social interesados en conocer las propuestas a favor de una organización representativa del colectivo. También para invitar a participar en GIZABERRI a aquellos/as educadores/as que

Desde su constitución se ha solicitado a GIZABERRI-Asociación Profesional de Educadores Sociales de Euskadi su participación por parte de la Administración, Universidad, Organizaciones con proyectos, U otras organizaciones profesionales que trabajan en el ámbito de social. Las demandas se concretan en participación en foros de opinión y debate, en tribunales examinadores, informes sobre proyectos y normas, y otros)

Todas estas entidades van a seguir desarrollando sus actividades exista o no una organización profesional de educadores sociales. El asunto es: ¿queremos los/las profesionales de la educación social participar de alguna manera, estar informados/as, dar nuestra opinión en lo que tenga que ver la profesión y su desarrollo? ¿O preferimos mantenernos al margen, alcanzar hasta donde nos pida nuestro trabajo específico (que no es poco) y del resto que se

ocuparan otros/as?. Es una opinión que los/las que estamos en GIZABERRI hemos resuelto a favor de la primera propuesta.

La educación social es una profesión joven, con 25 años escasos de desarrollo, y por tanto una profesión que evoluciona y que entendemos es importante atender en su evolución: ámbitos en los que se interviene, cómo se interviene, los problemas existentes y cómo se resuelven, conocer el punto de vista de los/las implicados/as. Conocer es el primer paso para intentar avanzar.

Probablemente la profesión varíe, ya que la sociedad está en continuo cambio. Que con el tiempo aparezcan nuevas propuestas y desaparezcan o se transformen otras. ¿Sería de interés que una organización profesional de educadores/as sociales estuviera atenta y presente para observar, confirmar y dar las respuestas a estos cambios desde su

ámbito de competencia?

Los/las socios/as de GIZABERRI pensamos que estar presente como colectivo profesional es importante, y que además es necesario dar un paso cualitativo en cuanto a la representación profesional, y este ha sido la solicitud de creación de un Colegio profesional de educadores y educadoras sociales de Euskadi que con similares finalidades, posibilita mayores capacidades en el desarrollo de propuestas.

Estimamos que un Colegio es un instrumento útil para la profesión y puede atender a objetivos básicos como:

\*Promoción de servicios y recursos que necesitan los/las educadores/as sociales en el día a día de su práctica profesional.

\*Animar y dinamizar la participación y producción de los/las educadores/as.

\*Aportar criterios y herramientas útiles para los/las educadores/as sociales y para las instituciones públicas y privadas con el fin de avanzar en la optimización de la práctica profesional.

\*Posibilitar el acceso individual y colectivo de los/las educadores/as sociales a espacios de responsabilidad y toma de decisión.

\*Presentar, representar y defender los derechos sociales de las personas y los derechos profesionales de los/las educadores/as sociales ante las instituciones.

\*Defender, sin entrar en el corporativismo, los espacios de

intervención de la educación social ante las instituciones y otros colectivos profesionales.

Nos parece una propuesta que puede merecer la pena. GIZABERRI no se transformará en Colegio, sino que posibilita que el conjunto de educadores/as sociales dispongan de ese recurso en el que poder participar.

Sin embargo, GIZABERRI si está liderando este proceso y queremos animar a todos y todas los que penséis que el proyecto merece la pena, a aquellos y aquellas que penséis participar en el futuro Colegio, que os animéis a apoyar desde ahora este proceso. Os necesitamos en GIZABERRI para seguir adelante, posteriormente nos integraremos todos en el nuevo Colegio.

Para aquellos y aquellas interesados, disponéis en el interior del Boletín de los documentos de inscripción

## ***FORMACION EN FAMILIA PARA EDUCADORES/AS SOCIALES***

Dos compañeras de Gizaberri nos informan en este artículo sobre el curso para educadores/as de familia que han realizado con la Asociación Vasco-Navarra de Terapia de Familia

Sin duda una propuesta de interés, entre otras, de las dirigidas a las y los profesionales de la educación social, y que viene a completar una formación complementaria a la propia diplomatura.

Gizaberri está interesada en todas las propuestas que ayuden al desarrollo y maduración de la acción educativa en el entorno familiar, por lo que en este número del Boletín incluimos dos artículos en relación a este ámbito.

Este curso fue promovido e impartido en la Escuela Vasca de Terapia Familiar (EVTF), en su sede de Bilbao durante los meses de Octubre a Junio con una sesión mensual de 4 horas (los miércoles) y una duración total de 50.

Las sesiones estaban estructuradas en 2 partes: las dos primeras horas de exposición teórico-práctica y las dos siguientes de supervisión de casos.

El programa constaba de 5 temas y de un seminario de fin de semana impartido en Donosti por Stefano Cirillo (*"Como evaluar la posibilidad de recuperación de los padres maltratadores: un modelo de intervención sistémica"*) y los 5 temas del curso fueron los siguientes:

- La entrevista individual, de pareja y familia: estrategias y herramientas de intervención
- Parentalidad y Conyugalidad: ejes del funcionamiento familiar
- El funcionamiento familiar:

aspectos funcionales y disfuncionales de la familia

- La violencia familiar: detección, evaluación y estrategias de intervención
- Maltrato y abuso infantil: detección, evaluación y estrategias de intervención

Estos temas han sido impartidos por los siguientes docentes: Josu Gago (Agintzari), Juanjo Villegas, Alicia Cabrejas, Marta Bidaurreta y Javier Gutiérrez (Bizgarri) e Iñaki Aranberri como supervisor docente de los casos.

El carácter del curso era de profundización, iba dirigido a Educador@s que conocieran el abordaje sistémico – relacional y partía de otro curso similar impartido el año anterior. Su coste ha sido de 270.46E (45.000 ptas.) pagados en dos plazos.

El grupo lo formábamos 22 personas con diferentes bagajes

profesionales (EISEs, medicina, y otros ámbitos de la integración y educación social) así como varias personas desempleadas, pero con un objetivo común: profundizar y aprender más en torno al espinoso trabajo con familias.

Las sesiones teórico – prácticas se han estructurado en función de cada docente, pero en todas ellas se han utilizado transparencias, exposiciones en la pizarra, trabajo en grupo y puesta en común, role-playing y exposiciones teóricas.

Las horas de supervisión, como ya hemos anotado más adelante, las llevaba Iñaki Aranberri, y en éstas, cada persona se encargaba de exponer un caso particular de su trabajo con familias, con el objetivo de que entre tod@s lo analizáramos y buscáramos posibles enfoques de trabajo, abordaje y resolución. Lo que nos ha sido de gran ayuda, puesto que nos ha servido para aprender, intercambiar experiencias e interactuar con otr@s Educador@s, viendo otros puntos de vista, otras realidades y sintiéndonos escuchad@s y apoyados.

Ésto, sin lugar a dudas ha sido lo más importante que en nuestra opinión nos ha facilitado este curso, porque seguro que tod@s conocemos ya lo sol@s, incomprendid@s e impotentes que a veces nos sentimos trabajando con personas en situaciones desfavorecidas, verdad?

Y es que, como escribió Phil Bosmans:

*“No hay ascensor hacia la felicidad.  
Hay que tomar la escalera”*

Sin embargo, la parte teórica del curso, por el número reducido de horas (50) y la lejanía en el tiempo entre sesión y sesión (una mensual aproximadamente) se nos ha quedado un poco pobre, lo cual en general ha despertado un sentimiento de pena, porque no se ha podido profundizar lo que hubiéramos querido ni lo que esperábamos.

No en vano, por todo lo dicho anteriormente, la posibilidad de encuentro que el curso ha facilitado, estar rodead@ de personas que trabajan con familias (o quieren hacerlo) y el conocimiento que esto te aporta, trabajar en equipo, intercambiar experiencias y posibles enfoques de solución, así como la sensación de apoyo y respaldo que nos ha facilitado, es sin duda, lo más positivo del mismo. Y desde aquí aprovechamos para mandar un saludo a tod@s y cada una de las personas que junto a nosotras han estado a lo largo de estos meses

compartiendo esas clases y esas horas.

Rocío García y Arantza Arin  
Educadoras Sociales

## *Realidad de la Educación Social*

# **Un Programa de Educación de Familia en Alava**

HEZILAN desarrolla en Alava desde hace varios años un programa de Educación de Familia directamente vinculado con la Area de Infancia, Juventud y Familia. En el artículo refieren los aspectos metodológicos y estratégicos desarrollados

HEZILAN, "Servicio de Orientación y Educación Familiar", se constituye en el año 1996 bajo la iniciativa de cuatro personas procedentes de diferentes ámbitos profesionales, pero con la experiencia de varios años de trabajo en el ámbito de la educación familiar.

El ámbito de intervención de nuestro trabajo es el Territorio Histórico de Alava.

El objetivo de nuestro proyecto es dar respuesta a la necesidad de desarrollar un trabajo con familias, dirigido al área de Infancia, Juventud y Familia de los Servicios Sociales de Alava.

Este trabajo consiste en la intervención programada de los/las educadores/as familiares directamente en el hogar de familias que presentan dificultades en la

crianza y educación de sus hijos e hijas, teniendo como fin el posibilitar el bienestar de los menores en su núcleo familiar, potenciando los recursos personales de cada miembro del grupo mediante la labor educativa estructurada en cuatro áreas de intervención:

- Relaciones de convivencia familiar y con el entorno.
- Educación para la salud.
- Organización del hogar y economía familiar
- Desarrollo personal y social.

Como objetivos prioritarios destacamos los siguientes:

- Servir de apoyo emocional y de modelo de referencia socio-

La metodología utilizada es la de mediador/a entre los estímulos ambientales y el propio grupo familiar, la observación directa y registro evaluativo de la evolución y de la dinámica familiar; la incidencia en el conjunto de las relaciones internas y con el exterior sobre los hábitos disfuncionales, a través de despertar la motivación e intencionalidad motivar a los/las beneficiarios/as.

Para el desarrollo de nuestro trabajo consideramos imprescindible la interdisciplinariedad; es decir tener en cuenta los puntos de vista de los/las profesionales que están de forma directa y/o indirecta trabajando con la familia, es por ello, que se lleva a cabo un trabajo en red de coordinación con trabajadores sociales, profesorado y técnicos de orientación psicológica y pedagógica, así como con profesionales de la salud física y mental y otros, de los servicios judiciales, ...

Así mismo, para el buen desarrollo de la práctica educativa necesitamos disponer de un amplio conocimiento de los servicios y recursos sociocomunitarios de las zonas donde se interviene para favorecer la integración y como principio de prevención de la exclusión y la marginación.

Nos exigimos como grupo de trabajo para la mejora de la calidad del servicio:

- La continua formación de educadores y educadoras

- La evitación de los defectos negativos, etiquetación y estigmatización, que el desarrollo del programa pudiera acarrear a sus beneficiarios.

Para el desarrollo de nuestro trabajo consideramos imprescindible la interdisciplinariedad; es decir tener en cuenta los puntos de vista de los/las profesionales que están de forma directa y/o indirecta trabajando con la

Para ello contamos como herramienta eficaz con la debida supervisión técnica y con las reuniones de trabajo de los educadores y las educadoras. Así mismo, en un esfuerzo por sistematizar y elevar la calidad de los programas y servicios desarrollados desde el año 2.000 se está implementando un sistema de calidad conforme a la Norma Europea ISO-9001.



*Temas de la Educación Social****ANIMACION SOCIO CULTURAL EN EUSKADI  
Unas líneas contra el desánimo en los últimos  
10 años***

Sin duda los/las profesionales de lo social nos movemos entre el dilema de nuestro puesto de trabajo y por tanto de las propuestas que desde la entidad contratadora se nos realizan, y las ideas que uno tiene, y por las que en muchos casos ha escogido la profesión, sobre cómo llevar adelante el trabajo.

Angel Asesio, un “histórico” de la Animación SocioCultural (ASC) plantea en este artículo sus frustraciones y esperanza.

Las ilusiones exageradas de la segunda mitad de los años ochenta que veían con naturalidad la implantación de la ASC en nuestro medio urbano y más discretamente en el medio rural, a día de hoy, confirman el carácter, efectivamente, ilusorio de tal pretensión social e institucional.

Tal vez, las urgencias democratizadoras de la transición, la escasez y desprestigio de la acción cultural pública heredada del franquismo y la ilusión laboral de muchos profesionales y voluntarios apuntaban alto en los deseos y expectativas. Apuntábamos más alto si cabe cuando las referencias comparativas europeas nos ponían cada día contra las cuerdas con nuestro mucho discurso y pocas realizaciones.

La implantación de la ASC como método

de dinamización social, desarrollo de la comunidad y participación civil en la toma de decisiones socioculturales públicas, ha sido en Euskadi un fracaso patente achacable a la bisoñez social confiada en la efectiva democratización institucional que propiciara la participación en los asuntos públicos de los diferentes agentes sociales. La confianza en la mediación de los animadores socioculturales entre instituciones, asociaciones y usuarios ha sido cercenada de raíz por la práctica hegemónica de la clase política en la vida institucional. Sólo hemos sido útiles para el distraimiento y adiestramiento en el consumo sociocultural pero creo que nunca hemos contado ni con los medios ni con la confianza política necesarias. Esta confianza sólo se ha otorgado para que el espaciopolítico ratificara su pretendida, insensata y aparente hegemonía social. Diré más, la clase política que ha regido

los destinos socioculturales a lo largo de los últimos 20 años en el Gobierno Vasco, Diputaciones y Ayuntamientos, no ha creído en la ASC como método democratizador en la intervención pública.

Las viejas prioridades políticas de control y hegemonía social: educativas, mediáticas y euskaldunizadoras han sido y son todavía las verdaderas preocupaciones ideológicas y presupuestarias que han absorbido energías, creación y recursos a una y otras orilla ideológica. La animación sociocultural que trabaja sobre todo a pie de calle y a escala municipal ha sido comparsa o política residual.

Desde el año 92 hasta hoy, sólo ha resucitado la gestión cultural más tecnocrática que al fin y al cabo resulta se una parte más del proceso sociocultural. Esta gestión ha acompañado las proclamas aristocráticas de la gran cultura, de las grandes realizaciones, eventos o efemérides culturales de la década, para seguir manteniendo la animación sociocultural de base relacional y vecinal a la cola objetiva de cualquier prioridad política sociocultural pública. Bastaría ver languidecer una tras otra las fases del Plan Joven para demostrar la engañifa. Nos pasa igual si analizamos las rácanas, anualmente decrecientes e injustas políticas subvencionadoras públicas.

Me resultan escandalosas las políticas arbitrarias de equipamientos e infraestructuras socioculturales públicas donde los desequilibrios territoriales, provinciales y locales son un cante a la incoherencia y el clientelismo político o al

¡sálvese quien pueda y... tonto el último ¡ Milongas estratégicas que sólo refuerzan las tesis y privilegios de los mejor acomodados en el punto de partida.

Diez años sin el menor debate profesional o social que no se haya limitado a los procesos formativos o siempre incipientes investigaciones y estudios ¡bienvenidos sean ¡ de los que nunca vemos resultados y consecuente orientación de las políticas públicas tras los análisis.

Ante la situación de desencuentro social, objetivo déficit democrático de andar por casa y lapidación sutil trufada de normalidad de los derechos humanos. Ante la crisis social, educativa y cívica más grave de los últimos 25 años, los animadores socioculturales, los educadores sociales no nos hemos hecho oír como bloque profesional. Un bloque interesadamente atomizado y sin ubicación profesional constatable.

¿ Qué nos pide la actual situación sociocultural de Euskadi a parte de hacer de colchón de la conflictividad latente para que ésta no se desboque y nos arrolle como lengua de lava liquidadora? ¿ Seguiremos preparando y llevando a cabo un sin fin de programas y actividades sin resuello...? ¿ Seguiremos solos y domesticados, sin hacer preguntas incómodas a los que nos pagan...? La ASC nació tras la Segunda Guerra Mundial como un movimiento de educación cívica y de desarrollo comunitario que trataba de poner con mayúsculas la palabra DEMOCRACIA en toda Europa tras su propio desastre colectivo tratando de que esa democracia

La ASC nació tras la Segunda Guerra Mundial como un movimiento de educación cívica y de desarrollo comunitario que trataba de poner con mayúsculas la palabra DEMOCRACIA

fuera una escuela de aprendizaje social contra cualquier tentación totalitaria ya conocida o por venir.

Voy a terminar pensando que la ASC sin carta de ciudadanía en Euskadi se la ha considerado trasnochada, importada y politizada y por tanto poco genuina ; con lo que aquí nos gusta lo autóctono y genuino ; No se le ha dado la oportunidad de arraigar porque nunca la hemos reconocido ni los profesionales ni nuestros gobernantes. Esta afirmación un tanto gruesa creo que a la postre es cierta y muy a pesar del baño de color y progreso que a lo largo de estos 20 años se ha dado al terreno sociocultural. La participación civil se la han pasado nuestros gobernantes, nueva aristocracia política, por la chepa y la aristocracia sociocultural entre la que nos podemos incluir muchos de nosotros, también.

Es muy probable que tengamos que empezar a pedir disculpas por mirar hacia otro lado ante la que nos está cayendo encima, cuando la que está cayendo está en las antípodas de la ASC. No nos excusa nuestra condición de apátridas profesionales.

Si es cierto que nos hemos pasado muchos años entre activismo, formación y configuración del entramado sociocultural local básico, también es cierto que nuestros administradores y gobernantes nos la han dado con queso y a pesar de que, puntualmente, hemos manifestado nuestro descontento, nos han hecho muy poco caso. Ni juntos ni revueltos, cada uno en su pueblo y en su garito no sea que entre animadores socioculturales y demás especímenes de lo social nos

Voy a terminar pensando que la ASC sin carta de ciudadanía en Euskadi se la ha considerado trasnochada, importada y politizada y por tanto poco

cuestionen el machito institucional y público, habrán pensado algunos comisarios de la cosa. Ya les llamaremos otra vez cuando la cosa se ponga fea y les repetiremos aquella cantinela de "...vamos a contar decididamente con todos los agentes y movimientos sociales que conforman nuestro rico entramado civil no sea que el Le Pen de turno nos levante la cartera..." .

Pues eso. Mientras tanto, Fiestas y más fiestas, bailes, pasacalles, exposiciones, informes y más informes, concursos y certámenes varios, sucesivos triki ta ke egunak de todo tipo, topaketak a discreción en todos los frentes creativos, talleres a mansalva, euskal zinema y cortos fantásticos... que la cosa se mueva desde el inmovilismo de fondo como en los tiempos del Movimiento total de la nada. Si queremos ser para decidir el dilema ya es de muerte y entonces con el trasfondo planteado ¿Ser... qué? ¿ y decidir quién... señorías?.

¡ Felices 20 años. ¡ ¡Animo a los veteranos y coraje para este tiempo a los más recientes animadores socioculturales de la nada ¡

Sestao julio 2002

Angel Asensio Miranda

## Entidades

### **KALEXKA**

La *Asociación de Intervención Socioeducativa Kalexka* es una entidad privada, no gubernamental y sin ánimo de lucro creada en Septiembre del 2001 y está conformada por siete socios/as.

La *Asociación de Intervención Socioeducativa Kalexka* la forma un equipo multidisciplinar que proviene de diferentes formaciones académicas (Educación Social, Pedagogía, Psicología, Trabajo Social o Psicopedagogía) junto con la experiencia profesional que poseemos dentro de la intervención socioeducativa, ya que a lo largo de nuestra vida laboral hemos desarrollado nuestra actividad con menores dentro de distintos ámbitos, como: educación de calle; gestión de gaztelekus; educadores / as en centros escolares; la acogida de urgencia, acogida residencial; programas de derechos humanos, monitores / as de tiempo libre; etc.

La *Asociación de Intervención Socioeducativa Kalexka* nace con una filosofía de empresa en la que prima el cuidado a las personas que desarrollan los programas que gestionamos, dotándolos de un nivel de calidad de vida óptimo así como profesionalizando su trabajo, de tal manera que el servicio que oferten esas personas al usuario sea el de mayor calidad posible.

Nuestra actividad se desarrolla sobre todo en Medio Abierto, y su finalidad es la de potenciar el desarrollo integral del / la menor en un contexto normalizado. Actualmente llevamos a cabo programas de intervención en Medio Abierto en los barrios de Altza e Intxaurrondo de Donostia-San Sebastián.

Otro ámbito en el que desarrollamos nuestra actividad es el dinamización social donde hemos desarrollado un programa de desarrollo comunitario en el barrio de Intxaurrondo situado en Donostia-San Sebastián.

En la actualidad toda la actividad que desarrolla Kalexka se hace a través de convenios con el Ayuntamiento de Donostia-San Sebastián e indirectamente con el Consorcio de Educación Compensatoria.

Pasai San Pedro etorbidea 13 - 14. bulegoa - Telf: 943448216 – DONOSTIA  
E-mail: KALEXKA@terra.es





**JORNADAS  
"DIFERENTES AMBITOS DE INTERVENCIÓN  
DEL EDUCADOR Y LA EDUCADORA SOCIALES"**

- **Lugar:** Aula Magna de la Facultad de Filosofía y Ciencias de la Educación de Ibaeta (EHU-UPV)
- **Fechas:** jueves y viernes, 28 y 29 de Noviembre
- **Destinatarios/as principales:** alumn@s de Educación Social; exalumn@s de los dos últimos años; profesores-as
- **Inscripción:** 10 Euros. Socios/as GIZABERRI gratuito. Aceptación por orden de recepción. Prioridad estudiantes de IBAETA y profesionales de GIPUZKOA
- **Información Inscripción:** GIZABERRI (Oficina Bilbao). 94/4160397 y [gizaberi@euskalnet.net](mailto:gizaberi@euskalnet.net) entre **4 y 22 de noviembre**

**CONTENIDOS:**

Orientaciones generales de la formación académica universitaria de los Educadores y Educadoras Sociales en el ámbito de la infancia y la juventud.

Objetivos y funciones del profesional de la Educación Social en los Programas de intervención socioeducativa con niños, niñas y adolescentes

Programas de Intervención Socioeducativa en Medio Abierto desde los Servicios Sociales Comunitarios (Educación de Calle)

Intervención Socioeducativa con Familias (Educación Familiar)

- Programas de Acogimiento Residencial dentro del sistema de protección. Intervención socioeducativa. (Educación en hogares de acogimiento residencial)
- Desarrollo de Programas Socioeducativos en Centros Infantiles y Juveniles. (Haur Txokos, Gaztelekus,...)
- Intervención Socioeducativa y perspectivas de futuro con menores y jóvenes inmigrantes y pertenecientes a minorías étnicas.
- La perspectiva comunitaria en la Intervención Socioeducativa. El trabajo en Red Socio-Comunitaria.
- Desarrollo de Programas integrales de Prevención e Intervención Socio-Comunitaria.
- De la Asociación Profesional al desarrollo de Colegio Profesional.
- Mesa Redonda:

Entidades jurídicas para el desarrollo de Programas de Intervención Socioeducativa y perfiles profesionales requeridos para el desarrollo de los mismos.

**ENTIDADES ORGANIZADORAS:**

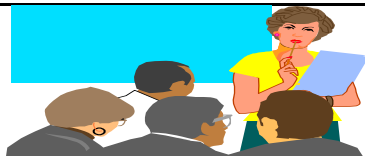
GIZABERRI-Asociación Profesional de Educadores Sociales de Euskadi, y Facultad de Filosofía y Ciencias de la Educación

**ENTIDADES PARTICIPANTES:**

HZ ZERBITZUAK  
KALEXKA Elkartea  
XERA S.L.  
Asc. ARGABE  
NURA Elkartea

Asociación de Educs.  
Especializados de Gipuzkoa  
(AEEG)  
Asc NUEVO FUTURO

KABIA  
ADSIS  
CARITAS  
HEZITUZ  
CRUZ ROJA



## CURSOS, JORNADAS y FORMACION

- “UN GRUPO DE PROFESIONALES DE AYUDA, QUE QUIERE COMPLETAR LAS 420H DE FORMACIÓN TEORICO-PRACTICA EN SUPERVISIÓN DE PROFESIONALES (INSTITUTO NAVARRO MITXELENA). NOS OFERTA LA POSIBILIDAD DE QUE LOS/AS ASOCIADOS/AS INTERESADO/AS DISPONGAN DE UN ESPACIO DE ENCUENTRO Y SUPERVISIÓN, BIEN GRUPAL O INDIVIDUAL.”

INTERESADOS CONTACTAR:

**EN DONOSTIA-SAN SEBASTIAN CON:**

CINTA GINOT: 943.460175

PILI AZPEITIA: 627.259.230

**EN BILBAO:**

IZASKUN LOIZAGA:: 944157110

- INTERVENCION CON MENORES Y JOVENES EN JUSTICIA JUVENIL:  
Medio Residencial y Medio Abierto

**Imparte:** Asociación Educativa BERRIZTU

**Fechas:** 19,21,26,28 de NOVIEMBRE

3,5,10,12,17,19 de DICIEMBRE

**Lugar:** Avda Cervantes 43 48970 Basauri

**Información:** Tlfno:94.440.9410 o [www.berriztu.com](http://www.berriztu.com)

- ESCUELA VASCO-NAVARRA DE TERAPIA DE FAMILIA

Formación para educadores:

\* Nivel I.50 horas.

\* Nivel II. 50 horas.

Tlfn 94.475.78.80



## BIBLIOGRAFIA

- Gestión de proyectos culturales.VV. AA. Ed Ariel. 2001
- Educación y vejez social: Ambitos y propuestas de intervención.Belando, Maria R. PPV.2000
- Mediación de conflictos en instalaciones educativas. Manual para formación de mediadores.VV. AA. Narcea,2000.
- El tutor: proceso de tutela entre alumnos. Baudit, Alain. Ed Paidós Ibérica.

## OPOSICIONES

- OPOSICIONES DPTO. EDUCACION Profesoreado Ciclos Formaitvos. BOPV.10/09/2002
- OPE Ayto Pasaia Técnico medio de Educación y Cultura. BOG.29/08/2002

## Nota

GIZABERRI-Asociación Profesional de Educadores Sociales de Euskadi no se identifica necesariamente con los artículos firmados que se exponen en el Boletín. La Asociación actúa como difusor de ideas e informaciones, no entrando a valorar las mismas.