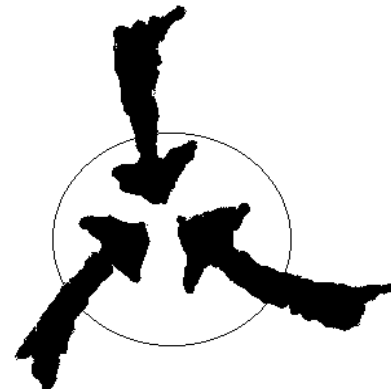


# Gizaberrri



D.L. BI-223-97

Abril 2002 Nº 20. Zk 2002.ko Apirila

## Editorial

Gizaberrri en su objetivo de proponer iniciativas de interés para los/las profesionales, participa junto con la Federación SUSMOA en las Jornadas sobre Desarrollo Comunitario que se realizarán en Bilbao los días 13 al 15 de mayo. Encontrareis información más detallada en la página 15 de este Boletín. Se incluye en la página 5 una colaboración de Asier Gallastegi que orienta en relación el modelo del Desarrollo Comunitario.

Incluimos igualmente un artículo de la Federación SARTU, en relación a la Formación Ocupacional. También resulta de interés la reflexión de Alvaro Mosquera sobre la Educación Social en el trabajo con las personas mayores.

Gizaberrrik, SUSMOA Federakundearekin batera Komunitate Garapena mintegia maiatzaren 13tik 15era bitartean antolatu du. Honela gure Elkarteak, profesionalentzako proposamen interesgarriak kaleratze helburua bete egiten du. Zehaztasun haundiagoak Boletin honetako 15. orrialdean aurkituko dituzue. Baita 5. orrialdean Komunitate Garapeneko modeluari buruzko artikuluan Asier Gallastegik azaltzen digu.

Boletinaren barnekaldean SARTU Federakundearen idazkian Okupazio Formazio Zerbitzua azaltzen da. Interesgarria bada ere Alvaro Mosquerak Gizarte Hezkuntzari buruzko gogoetak zaharrekin egiten den lanetan.

## Sumario

Editorial	1
En qué estamos trabajando	2
GIZABERRI Una Asociación que avanza	3 y 4
Desarrollo Comunitario	5
Federación SARTU	6-10
Educación Social y Envejecimiento	11-13
Entidades	14
Varios	15
Cursos y Jornadas	16

## Edita

GIZABERRI-Asociación Profesional de Educadores Sociales de Euskadi.  
C/Pelota,10. 48005-Bilbao  
Tel/Fax. 94.416.03.97  
e-mail: gizaberrri@euskalnet.net  
Web: www.euskalnet.net/gizaberrri  
**Comité de Redacción:**  
Gotzone Garate, Ines Pico, Mikel Arana

## *En qué estamos trabajando*

### ***MARCHA DEL PROCESO DE COLEGIO EN EUSKADI***

Una vez más nos dirigimos a todos/as vosotros/as para informaros de la marcha del proceso de Colegio de Educadores de Euskadi, solicitud realizada al Gobierno Vasco.

Si bien no hay noticias relevantes en los pasos que va dando la solicitud presentada, para convertirse en Anteproyecto de Ley de Colegio que pase posteriormente al Parlamento, se siguen hacia delante.

La referencia que tuvimos desde Catalunya, que lograron el desarrollo de un Colegio en un tiempo breve (18 meses desde su presentación) ante la Generalitat de Catalunya, no está siendo la norma en los diferentes Comunidades en las que se han presentado solicitudes.

Los procesos no son en todas partes iguales y hay que atender a situaciones diferentes. Una cosa está clara, y es la voluntad de seguir con el proyecto hacia adelante.

Esta idea de continuidad, se acompaña de las progresivas solicitudes que llegan a GIZABERRI. El Consejo Vasco de Bienestar Social, ha invitado a nuestra Asociación a participar en la Comisión de Infancia de dicho de Consejo.

La realidad de una Asociación implicada en el desarrollo de la Profesión es una realidad a la que vamos dando respuesta día a día.

## ***GIZABERRI***

### ***Una Asociación que avanza***

Gizaberrri participó en la Mesa Redonda Funciones de las Asociaciones Profesionales de Educadores organizadas por la Universidad de Deusto y la Fundación Santa María, los días 16 y 17 de abril en las que, entre otros aspectos de nuestra entidad, se expuso las finalidades, objetivos y servicios y programas que desarrollamos, que se indican en el siguiente artículo.

GIZABERRI nace ante los nuevos cambios habidos con el desarrollo de la diplomatura de Educación Social, a principios de los 90, y con un bagaje de experiencia de Asociacionismo profesional anterior, conscientes de que un nuevo enfoque de la acción educativa, la educación social, se estructuraba de cara al futuro.

En aquel momento ya se plantearon como finalidades de GIZABERRI:

- Conseguir una imagen social o identidad social clara, ya que el reconocimiento social tiene una gran incidencia en la propia eficacia del ejercicio profesional.
- Promover una profesión con identidad propia que pueda asumir diferentes intervenciones en ámbitos diversos.
- Participar en el desarrollo de la profesión, junto con otros protagonistas (Administración, Universidad, Entidades Contratadoras, Sindicatos, Otros grupos profesionales,...)

Junto con esas finalidades específicas, nuestra Asociación participa de las finalidades propias de una Asociación Profesional:

- La representación y defensa de la de la Asociación y sus miembros, y por extensión la de la profesión y los/las profesionales del sector.

La Asociación ha ido estructurándose con la idea de responder a estas finalidades, estructurando una serie de objetivos generales:

- +Representar ante la sociedad en general, y en particular ante las entidades implicadas en el desarrollo de la profesión (Administración, Universidad, Entidades Empleadoras, Sindicatos, ...)
- +Tener una presencia relevante en el mundo profesional de la Educación Social.
- +Ofertar servicios de interés profesional, personal y social a los/las socios/as.
  - +Difundir y defender a nivel social (sociedad en general y responsables de programas en particular, responsables políticos y técnicos a cargo de programas sociales y culturales) la profesión de la educación social y de sus posibilidades de contribución social: competencias y funciones.
- +Representar ante otras entidades profesionales de educadores sociales en el Estado y ante las entidades de otras profesiones en el País Vasco

A través de su organización oferta una serie de servicios tanto de cara a sus asociados/as como de cara al exterior, como corresponde a una entidad que busque ser representante de un colectivo concreto. Estas actividades se detallan en la página siguiente (pg 4).

<b>AREA</b>	<b>SERVICIOS y PROGRAMAS</b>
ADMINISTRACION	<ul style="list-style-type: none"><li>• Servicios Internos de Gestión: Archivos, Documentos, Cuotas, Compras, Convocatorias, Correo, etc</li></ul>
INFORMACION	<ul style="list-style-type: none"><li>• Boletin</li><li>• Web</li><li>• Jornadas, Seminarios Conferencias,</li><li>• Afiliación</li></ul>
ATENCION SOCIOS/AS	<ul style="list-style-type: none"><li>• Bolsa de Trabajo</li><li>• Otras informaciones: Oposiciones, Cursos, Ofertas.</li><li>• Atención permanente desde Oficina de Bilbao.</li></ul>
EXTERIOR	<ul style="list-style-type: none"><li>• Participación en foros de debate y opinión: Administración, Universidad, etc.</li><li>• Elaboración de informes</li><li>• Participación en tribunales de oposiciones de la Administración</li><li>• Presencia en medios de comunicación.</li></ul>
PROFESION	<ul style="list-style-type: none"><li>• Conocimiento y Análisis de la profesión</li></ul>
COLEGIO	<ul style="list-style-type: none"><li>• Solicitud de Colegio</li><li>• Seguimiento de la solicitud de Colegio</li></ul>

## DESARROLLO COMUNITARIO

# La participación frente a la exclusión

Muchas de las leyes y decretos que regulan el trabajo en servicios sociales, por tanto a menudo nuestra tarea como educadores y educadoras sociales, manejan un discurso de prevención de la exclusión. Sin embargo gran cantidad de las actuaciones derivadas de estas se centran en la población que ya se encuentra excluida.

Lejos de cuestionar un contexto social y económico excluyente, los mecanismos planteados desde las diferentes administraciones reducen el fenómeno de la exclusión a una cuestión de incapacidad personal de ciertos colectivos sociales.

Esta reducción es el contexto de trabajo en el que habitualmente realizamos nuestra labor muchos agentes sociales. Es una decisión ser conscientes de esta realidad y trabajar por estilos de relación que acompañen hacia la autonomía. Pasará por conseguir generar espacios de reflexión y actuación críticos y constructivos. De otra manera nos encontraremos conteniendo realidades.

En el año 1960 la ONU aprobó un documento en el que se exponía las bases para el desarrollo comunitario. En síntesis, el documento planteaba la necesidad de promover procesos de mejora de las condiciones de vida de una comunidad, contando con la colaboración de los poderes públicos, la ayuda técnica de expertos profesionales y, sobre todo, con la participación de la población interesada.

El empeño por encontrar esquemas teóricos y metodológicos para responder a las necesidades de las personas con las que trabajamos nos lleva a buscar en esta declaración de intenciones.

Apostar por el desarrollo comunitario implica reconocer a estas como portadoras de síntomas de un sistema más amplio del que participamos todos y todas. Trabajar con la persona o familia portadora de este síntoma es ahondar en sus características, en su historia, dificultades,.. pero también, y esto es una apuesta, es trabajar por detectar los procesos relacionales del sistema en el que participa, nuestros barrios y proponer nuevos estilos más integradores. El objetivo de la intervención se convierte de esta manera en el conjunto de personas que viven en nuestros barrios, las entidades que trabajan en estos y la administración.

Se trata de abrir el foco. Apostar por la promoción de las personas y los recursos de nuestros barrios; profesionales y voluntarios, el trabajo en red, lecturas de la realidad contrastadas, propuestas para cubrir estas necesidades desde plataformas de trabajo, denuncia de derechos básicos no cubiertos, la apuesta por las partes sanas de las personas, la contextualización de sus problemáticas...

No es una tarea sencilla. Las lecturas amplias implican complejidad. No solamente en los análisis, también en las respuestas. Nos queda la certeza de acercarnos más a la realidad y la satisfacción de generar espacios de crecimiento y participación.

**Asier Gallastegi**  
**Educador Social**  
**Bidegintza elkarte**

*Realidad de la Educación Social***FEDERACION SARTU:  
INCORPORACION SOCIAL Y LABORAL**

La Federación SARTU lleva varios años trabajando el ámbito de la integración social a través de los programas de formación para personas en situación con dificultad de incorporación laboral, y en la creación de empresas de inserción. El artículo describe la propuesta de acción educativa que desarrollan en el Servicio de Formación Ocupacional, en la que participan educadores/as sociales

**Sartu** somos una Federación de cuatro Asociaciones sin ánimo de lucro que operamos en el sector de los Servicios Sociales, y que desde un planteamiento de servicio público, tenemos como finalidad la lucha contra la marginación y la exclusión social. Nuestra actuación se desarrolla en los tres Territorios Históricos de la Comunidad Autónoma Vasca y se articula a través de cuatro asociaciones ubicadas en Vitoria-Gasteiz, Durango, Donosita y Bilbao. Las cuatro asociaciones son: **Sartu-Alava, Zabaltzen, Erroak y Gaztaroa.**

Desde cada uno de estos Centros pretendemos adaptar nuestra forma de actuación a las particularidades del Territorio concreto desarrollando proyectos y servicios en colaboración con la Red de Servicios Sociales y

Comunitarios existentes en cada zona de actuación. Con esta distribución territorial pretendemos estar cerca, conocer y dar respuesta a las diferentes necesidades detectadas en cada ámbito de actuación. Así Sartu-Alava circunscribe su actuación al Territorio Histórico de Alava, Zabaltzen a las comarcas ubicadas en la zona fronteriza entre Bizkaia y Guipúzcoa (Alto y Bajo Deba, Duranguesado, Gernika, Bermeo, Lekeitio, Ondarroa, Deba, Eibar, Elgoibar; Ermua, ...), Erroak al resto de zonas de Guipúzcoa y Gaztaroa al resto de zonas de Bizkaia.

Aunque mantenemos una dinámica de gestión privada, nos consideramos un servicio público más, dentro de la Red general de Servicios Sociales, a la cual servimos de complemento y apoyo.

Nuestra **finalidad** es facilitar la incorporación social de las personas y promover personas y entornos integradores, interviniendo activamente en las situaciones que generan exclusión.

**Nuestra actuación se dirige a** toda persona que manifieste una necesidad de apoyo para su incorporación social y/o laboral. Pretendemos ser un recurso general en materia de incorporación social y laboral que sirva a toda la población, cuya metodología, organización de servicios y actividades y planteamiento profesional responda a las necesidades de todo tipo de personas, incluso a las que se encuentran en situaciones más desfavorecidas.

El **objetivo** es facilitar la integración social de las personas a través de la formación, el empleo y la potenciación de su desarrollo personal. Para ello ofrecemos una amplia gama de servicios que permiten a cada persona desarrollar un itinerario adaptado a sus necesidades e intereses.

### **PLANTEAMIENTO METODOLÓGICO**

Con las actividades que desarrollamos pretendemos potenciar todas aquellas dimensiones personales que, incidiendo en el desarrollo y promoción personal, ayuden a las personas que demandan apoyo a salir de las diferentes situaciones problemáticas en que se encuentran.

Para conseguirlo entendemos que hay que trabajar con ellas en procesos que les permitan desarrollar todas sus potencialidades, de manera que puedan

participar y aportar a la sociedad sus capacidades, conocimientos y capital personal, en la medida de sus posibilidades.

Desde nuestro punto de vista, y entendiendo que la integración no se produce como un todo si no que se van dando pasos de forma gradual y en diferentes dimensiones, creemos que la incorporación laboral es el objetivo estratégico de la mayoría de las personas

en su proceso de incorporación o reincorporación social. Sobre todo porque la participación en la sociedad a través del trabajo es una de las vías de aportación más aceptadas socialmente.

Aún entendiendo que no es el elemento suficiente, pues no garantiza por sí misma una inserción plena, sí lo consideramos necesario en cuanto que la obtención de un puesto de trabajo, entendido como la culminación de un proceso, requiere la activación, dinamización y puesta en juego de muchas áreas y dimensiones personales. Por un lado, y a nivel personal, posibilita la dinamización de

aspectos motivacionales, de autoestima, de confianza y de valoración personal, y por otro permite la obtención de unos ingresos económicos que posibilitan el mantenimiento, la supervivencia y la autonomía económica y, en general, acceder a otros escenarios de relación que permiten poner en juego muchas de las dimensiones de la persona como ser social.

Pero con la integración laboral por sí

En SARTU hemos tratado de configurar un servicio que aborde, tanto el trabajo con las personas de manera integral, como el trabajo con el entorno de referencia, y donde la persona y la colaboración con la Comunidad sean los ejes de

sola no se garantiza la superación de todas las dificultades que hacen a determinadas personas ser más vulnerables a los procesos de exclusión. Creemos que es necesario trabajar otros aspectos de la persona para que adquieran una serie de habilidades que les permitan desenvolverse de forma normalizada en escenarios distintos

Por otro lado consideramos que la exclusión hay que entenderla como un problema entre el individuo y su entorno, no como una característica individual ni como un problema propio de la persona, sino como una situación derivada y relacionada con otra serie de realidades sociales de índole socioeconómica, política, cultural o en general, del propio modelo de sociedad.

Es por esta razón por lo que desde Sartu hemos tratado de configurar un servicio que aborde, tanto el trabajo con las personas de manera integral, como el trabajo con su entorno de referencia, y donde la persona y la colaboración con la Comunidad sean los ejes de la actuación.

Lo anteriormente expuesto, tratamos de abordarlo a través de los siguientes procesos:

## **PROCESOS**

### **1. Información, orientación y aumento de motivación personal**

Se centra en informar, motivar y orientar a la persona y, partiendo de sus propias potencialidades, ofrecerle la gama de recursos existentes que podría usar, definir las alternativas válidas y

operativas, motivarle para que se sienta protagonista de su propio proceso de inserción, y ofrecerle el acompañamiento necesario para que se sienta arropado/a y tenga un espacio de referencia.

### **2. Formación:**

**Socio-personal.** Lo que se pretende es trabajar las actitudes y hábitos personales básicos de un amplio y heterogéneo colectivo de personas que presentan un mayor grado de vulnerabilidad.

Se organizan una serie de actividades en las que se trabajan las dimensiones personales que presentan un mayor grado de interés para resolver cada situación personal. Se organizan actividades orientadas a la adquisición de instrumentos básicos de cultura general, a facilitar hábitos de vida saludable, a facilitar el desenvolvimiento en diversas situaciones de relación personal, a generar una actitud positiva y activa de cara a la formación, la inserción laboral, a fomentar habilidades básicas pre-profesionales.

### **Profesional no reglada.**

Constituye una de las acciones básicas y fundamentales dentro del conjunto de servicios que ofrece Sartu en tanto que tiene

un enorme peso específico en el incremento de oportunidades de inserción laboral y por tanto de incorporación social, gracias a la cualificación profesional y personal que facilita.

Trata de ofrecer procesos formativos que se adapten a las características, expectativas y necesidades de las personas que más dificultades tienen, y a la que va dirigida fundamentalmente

El abordaje de la propuesta de integración se realiza a través de:

1. Información y aumento de la motivación personal.

2.- Formación

- \* Socio-Personal
- \* Profesional no reglada
- \* Acceso al empleo

3.- Promoción de



nuestra actuación. Organizándolos de la siguiente manera:

A nivel estructural se programan en base a su salida laboral, escogiendo especialidades que presenten alternativas reales de acceso al mercado laboral a personas con una formación muy básica, que no exijan requisitos previos de acceso como formación, sexo, edad,...sino que atiendan más aspectos como motivación, interés.

A nivel metodológico. Usando metodologías activas, que tengan en cuenta los aspectos diferenciales del alumnado y que respeten sus diferentes ritmos de aprendizaje. Reforzando la acción pedagógica mediante la presencia de un/a educador/a que, en equipo con el técnico de la profesión a impartir, ayuda a individualizar los procesos y a atender los diferentes ritmos de aprendizaje de las personas. Incluyendo en la formación, además de los aspectos técnicos de la profesión, contenidos de tipo sociolaboral, tanto concernientes a aspectos que giran alrededor de la profesión (estructuración del sector, normativa laboral, competitividad en el sector, ), como lo relativo a las habilidades personales, y de desenvolvimiento de un grupo de trabajo, básicas para la consecución de un empleo y su posterior mantenimiento (asistencia, puntualidad, responsabilidad, iniciativa, autonomía personal, acatar ordenes de un superior, trabajo en equipo, planificación de tareas, ). Incluyendo, como una parte más de la formación, contenidos sobre técnicas de búsqueda de empleo activa y motivación para usarlas, individualizadas y específicas para cada sector. Haciendo participe al alumnado, en la medida de lo posible, de la organización del proceso formativo, en función de las características del grupo y del propio ritmo que éste imprime.

**Acceso al empleo.** Es la finalidad última

de todas las actividades que planteamos. Se ofrecen una serie de servicios en los que se acompaña y orienta a las personas en todos los pasos que van dando hasta su incorporación real.

### **3. Promoción de Acceso al Empleo.**

De aquí surge nuestra apuesta por generar nuevas oportunidades y escenarios laborales. Consideramos fundamental trabajar con el entorno laboral para facilitar el encuentro entre las personas y las posibilidades de trabajo. Ponemos a disposición de las personas los siguientes procesos: Intermediación laboral, programas de empleo y formación y, apoyo en la creación de empresas.

### **FUNCIONES DEL EDUCADOR/A SOCIAL EN SARTU**

Desde Sartu se le otorga mucha importancia a la figura del/a educador/a social, sobre todo en el marco formativo de la Formación Profesional Ocupacional, creemos importante su inclusión en todos los procesos de formación que se imparten en Sartu.

A continuación describimos cuales son las funciones del/la educador/a en los procesos de Formación Ocupacional, hay que tener en cuenta que en el resto de servicios las funciones pueden variar, ser otras.

**Didácticas.** Aquellas intervenciones que tienden a posibilitar el aprendizaje de las personas. Programar objetivos y actividades, coordinar los recursos materiales, metodológicos y humanos necesarios para posibilitar el aprendizaje de las personas en el curso; analizar el proceso del grupo con el fin de mejorar los procesos de aprendizaje, así como posibilitar el progreso personal, tanto a nivel de oficio como de autonomía personal y recursos personales para ser contratado.

**De relación personal y animación de la vida de grupo.** Aquellas intervenciones que pretenden mejorar el clima del grupo y las relaciones entre las personas. Aportar seguridad, actuaciones que aportan a las personas bienestar físico y psíquico, que suponen acogida y atención. Facilitar la comunicación, intervenir con la finalidad de ayudar a que todo el mundo se exprese, y a que el grupo escuche y acoja las aportaciones de cada personas.

**De encuadre y organización.** Aquellas intervenciones mediante las cuales se establecen los marcos de referencia del curso. Establecer un marco normativo, unas normas y un marco de organización. Aplicar las normas. Arbitrar los conflictos, situaciones en las que se interviene para aclarar las contradicciones originadas en el marco normativo. Regular el funcionamiento de la organización, asegurar el buen funcionamiento de la organización prevista. Analizar el funcionamiento de la organización, valorar virtudes, insuficiencias con la finalidad de adaptarla y mejorarla.

**De orientación socio-laboral.** Aquellas actuaciones que tiene como finalidad apoyar a las personas en todo lo referente a su futura inserción laboral. Asesoramiento sobre técnicas de búsqueda de empleo, modalidades de contratación, conocimiento del mercado laboral. Seguimientos individuales en torno a demandas personales. Facilitar la realización de prácticas en empresas del sector. Contactos con empresas para promover la contratación de las personas que finalizan el curso.

**Marta Fernandez Paz**



**Educadora Social  
SARTU**

## *Temas de la Educación Social*

### ***EDUCACION SOCIAL Y ENVEJECIMIENTO: PERSPECTIVAS DE FUTURO.***

Un compañero que trabaja en el Centro de Aspaldiko realiza la reflexión sobre las necesidades sociales que el incremento de las expectativas de vida de la población esta suponiendo y va a suponer en el futuro, y el papel que los/las educadores/as sociales pueden desempeñar.

En nuestra sociedad se han dado importantes cambios sociodemográficos y económicos que afectan de forma más o menos directa a la manera de envejecer de las personas y las sociedades. Los avances sociales han supuesto un aumento significativo de la esperanza de vida, y a su vez han tenido una incidencia muy importante sobre los factores contemporáneos que inciden en las intervenciones socioeducativas (nivel sociocultural, tiempo libre, mejora de salud...), siendo así el envejecimiento un síntoma de progreso y bienestar.

Esta realidad tiene su lado negativo si la propia sociedad no se muestra ágil en dar respuesta a las necesidades emergentes.

Actualmente, nos encontramos con el mayor nivel de población envejecida y heterogénea que ha existido nunca; ya no se habla en términos sociológicos solo de 3ª Edad (60-80 años), sino de 4ª (80 y más). Percibiendo en los primeros una mayor necesidad relacionada con el uso

del tiempo, desarrollo personal, socioeducativo y cultural y los segundos que concentrarían una mayor dependencia y demanda de los servicios sociosanitarios.

Los educadores nos vamos acercando al ámbito de las personas mayores, con programas socioculturales, donde los diplomados ejercían y ejercen de Animadores Socioculturales que interviene en el desarrollo educativo y cultural de la persona mayor, desempeñando el rol de "monitor" "animador" junto con otros profesionales como psicólogos, trabajadores sociales... Sin embargo su aportación al igual que la de sus compañeros ha sido clave para el desarrollo de la gerontología Social, hasta el punto que su trabajo está generando procesos que abren puertas a nuevas demandas, donde el papel de la Educación Social se hace cada vez más relevante.

La figura del Educador Social a pesar de

que se ha incorporado de manera tardía a este ámbito, por actitud, aptitud, capacidades y formación es una figura idónea para este tipo de intervenciones socioeducativas, que junto a otros profesionales se incorpora, marcando la especificidad como modelo del educador social.

Partiendo de la realidad sociodemográfica que planteábamos al principio y de la evolución lenta aunque progresiva de la incorporación de la Educación social al mundo gerontológico, podemos afirmar que estas figuras irán en aumento con el progresivo crecimiento de los recursos destinados a las personas mayores (Centros de Día psicogeriatricos, programas comunitarios, residencias asistidas...). Por tanto tenemos que adaptarnos a las nuevas necesidades y realizar un esfuerzo en formación e investigación. Es necesario y deseable que los programas universitarios de Educación Social incluyan asignaturas propias de la gerontología.

Los principales ámbitos de Intervención de la Educación Social del envejecimiento son:

✓ A nivel comunitario: Asociaciones de Mayores, Asociaciones de familiares afectados por enfermedades seniles degenerativas, centros de Salud y

hogares o Clubes, Centros de Día psicogeriatricos y no psicogeriatricos, programas socioculturales y educativos, de viviendas tuteladas, pisos compartidos, etc.

...Su (la del educador/a social) aportación al igual que la de sus compañeros (psicólogos, trabajadores sociales, ...) ha sido clave para el desarrollo de la Gerontología Social, hasta el punto que su trabajo está generando procesos que abren puertas a nuevas demandas, donde el papel de la

✓ A nivel institucional: Residencias y hospitales (Psicogeriatricos, geriátricos).

Para finalizar resumimos los programas y técnicas de educación social que aporta nuestra disciplina a la intervención gerontológica:

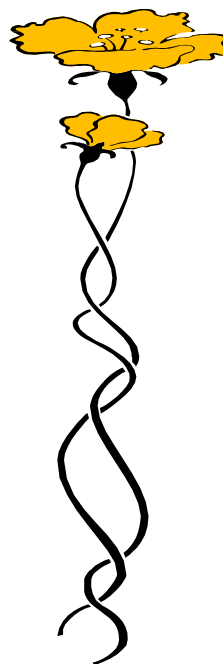
- Ejecutar, dinamizar y evaluar proyectos de intervención socioeducativa y cultural.
- Programar actividades de tiempo libre y animación sociocultural, adaptadas a las necesidades del colectivo y el ámbito en que se va a desarrollar.
- Identificar y evaluar las necesidades del colectivo que se encuentran en cada intervención.
  - Optimizar los recursos materiales y humanos existentes.
  - Implicación y organización de los participantes en los proyectos (cohesión, toma de decisiones, resolución de conflictos)
  - Diseño y uso de estrategias y herramientas de seguimiento y evaluación de la intervención.
  - Participación activa en equipos multidisciplinares, multiprofesionales... acordes al proyecto o actividad.

- Intervención en programas de ocio terapéutico, laborterapia, psicomotricidad, psicoestimulación, orientación en la realidad, aulas de ocio y cultura...
- Programa de entrenamiento en Habilidades sociales.
- Diseño, planificación y evaluación de programas psicosociales ( voluntariado, apoyo social...)

Como reflexión final, añadir que partiendo de la realidad de espacios sociosanitarios, como residencias, u otros centros, donde prima lo sanitario, y apuntan a que los usuarios tienden a ser mas psicogeriatricos y mas dependientes, debemos destacar que hay un área importante de intervención para el educador social y aquí es donde el trabajo en equipo, es decir la interdisciplinariedad debe tenerse en cuenta y donde realmente el equipo humano cobra importancia y a su vez un mayor enriquecimiento.

Creemos que necesitamos ir estableciendo nuestros marcos teóricos o modelos sobre los que sustentar la intervención ( Acción + reflexión + Acción) y hacer valer nuestros resultados, aplicando procedimientos, sistematizando, adquiriendo de otros profesionales (interdisciplinariedad), compartir, el uso de un lenguaje técnico, hacernos presentes en foros, publicaciones y diversos medios de comunicación.

**Alvaro Mosquera Lajas.**  
**Educador Social**  
**Centro Gerontológico ASPALDIKO.**



## Entidades

### ***IRSE-EBI Alava***

IRSE-EBI (Instituto de Reintegración Social **de Alava**- Birgizartaratzeko Institutua) –Alava es una entidad privada, no gubernamental, sin ánimo de lucro creada en 1987 y que desarrolla su actividad en el Territorio Histórico de Alava

La actividad principal de la Entidad es la gestión profesionalizada de Programas y Servicios específicos en los ámbitos de la Prevención, Asistencia **y/o** Atención Socioeducativa **de menores**, así como la Inserción Sociolaboral de las adultos siempre que presenten indicadores de riesgo o conflicto con el medio social.

Es una entidad que desarrolla la mayor parte de su actividad en forma de convenios de gestión indirecta con las diferentes Administraciones: Ayto. de Vitoria-Gasteiz, Diputación Foral de Alava y Gobierno Vasco.

Los objetivos generales de dichos propuestos son: incidir en situaciones personales y colectivas relacionadas con la exclusión social, promover educativa, social, cultural y laboralmente a personas con dificultades de integración personal y social.

Los Programas y Servicios según Areas de Intervención son:

#### **AREA PSICO-SOCIAL**

- Programa de Educación de Calle
- Servicio de Visitas Supervisadas
- Talleres Socio-Educativos
- Servicio de Mediación Familiar.

#### **AREA RESIDENCIAL**

- Con tres Hogares Funcionales (Txalaparta, Pablo Uranga y Cantón Santa María), y el Centro de Día Pre-Laboral "Huetos"

#### **AREA SOCIO-LABORAL**

- Programa Socio-Laboral.
- Empresas de Inserción.
- Cursos de Formación Básica.

#### **AREA JURÍDICA**

- Servicio de Asistencia y Orientación Social al Detenido (SAOS)
- Servicio de Asistencia a la Víctima del Delito (SAV)
- Servicio de Medidas en Medio Abierto
- Servicio de Mediación Penal

IRSE-EBI-Alava  
C/Errekatxiki,19 bajo - pasaje  
01003 VITORIA-GASTEIZ  
Tlfn. 945.25.69.32 Fax: 945.12.17.78  
e-mail: irse@irse.euskalnet.net

*Varios*

**DESARROLLO COMUNITARIO**  
La participación frente a la exclusión.  
13, 14 y 15 de mayo de 2002

**FINALIDAD DEL SEMINARIO**

Formar profesionales y personas voluntarias de diferentes ámbitos y titulaciones dentro de la acción social, para trabajar en y con comunidades locales y para promover procesos de mejora de las condiciones de vida.

Con la participación directa de la población y contando con los recursos existentes.

**DIRIGIDO A**

Profesionales, estudiantes y voluntarios interesados en este marco ideológico y metodología.

**MARCO MARCHIONI**

Profesional reconocido del trabajo social, supervisor de múltiples experiencias de desarrollo comunitario en diferentes puntos del mapa y responsable de un gran número de publicaciones.

**CONTENIDOS**

Los principios y protagonistas de los procesos comunitarios. El contexto.

Definición de comunidad.

La metodología básica de la Intervención Comunitaria:

- \* La información.
- \* La coordinación.
- \* Estudio de la realidad o Audición.
- \* Programación y evaluación.
- \* La organización.

Aportaciones de otras experiencias comunitarias.

**ACTIVIDADES PARALELAS**

Durante los tres días de duración del encuentro se sucederán diferentes actividades para el contraste de experiencias.

**LUGAR**

Centro Cívico BARRAINKUA, C/Barrainkua,5 Bilbao (Metro MOYUA, Salida Ercilla)

**INSCRIPCIÓN (Teléfono)**

GIZABERRI. **Fecha límite 10 de mayo.**

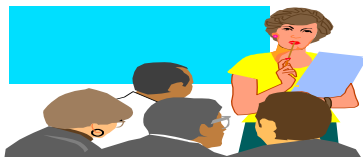
**Precio para socios/as de GIZABERRI, SUSMOA, Parados y Estudiantes: 45 Euros**

NO socios Entidades Organizadoras y Colaboradora: 70 Euros..

Ingresar en BBK: 2095-0119-90-9104045181

**ORGANIZA :** Federación SUSMOA COLABORA:

GIZABERRI-Asociación Profesional de Educadores Sociales de Euskadi.



## CURSOS, JORNADAS y FORMACION

- Desarrollo Comunitario  
Seminario de Marco Marchioni  
13, 14 y 15 de mayo  
Duración: 21 horas.  
Horario :  
9:30- 14 y de 16 a 20  
**Lugar:**  
Centro Barrainkua  
C/Barrainkua, 5 Bilbao  
**Dirigido:**  
Profesionales estuadiantes y voluntarios interesados en este modelo.  
**Contenidos:**  
Ver en pagina anterior de este Boletín  
**Inscripción:**  
GIZABERRI.  
Fecha Límtie 10 de mayo  
Socios/as, estudiantes y parados: 45 Euros  
No Socios: 70 Euros.
- Jornadas sobre el fenómeno del *Mobbing*  
Ponentes: Iñaki Piñuel y Mertxe Etxebeste.  
Organiza: HZ Zerbitzua.  
Fecha 15 mayo 2002  
Donostia-S Sebastian.  
Inscripción: HZ Zerbitzuak TLF943.396.910  
Fecha Límite 8 de mayo 2002



## OPOSICIONES

AYUNTAMIENTO DE ANDOAIN  
Plaza: Dinamizador/a Socio Cultural  
BOG nº56 25/03/2002  
Requisitos: Diplomado/a. PL-3  
Plazo Presentación: 20 días naturales a partir del día siguiente a su publicación en BOE.

## BIBLIOGRAFIA

- Wrih Garcia, Carmen. Acción Educativa en la Vejez.
- Belando, María R. Educación y vejez social: Ambitos y propuestas de Intervención.
- Fdz del Valle, J. y Fuertes J. El Acogimiento Residencial en la Protección a la Infancia.
- Torrego, J.C. Mediación de conflictos en instituciones educativas: manual de formación de mediadores.

## Nota

GIZABERRI-Asociación Profesional de Educadores Sociales de Euskadi no se identifica necesariamente con los artículos firmados que se exponen en el Boletín. La Asociación actúa como difusor de ideas e informaciones, no entrando a valorar las mismas.